

中国发行量最大理财杂志

2013.11.16

NO.262

2013年第22期 总262期  
定价¥15.00 邮发代号18-277  
订 阅 1 8 6 1 1 0 7 5 8 7 0

# 投资与理财

## Investment & Finance

中国邮政发行畅销报刊

# 你会做 家庭财务规划吗



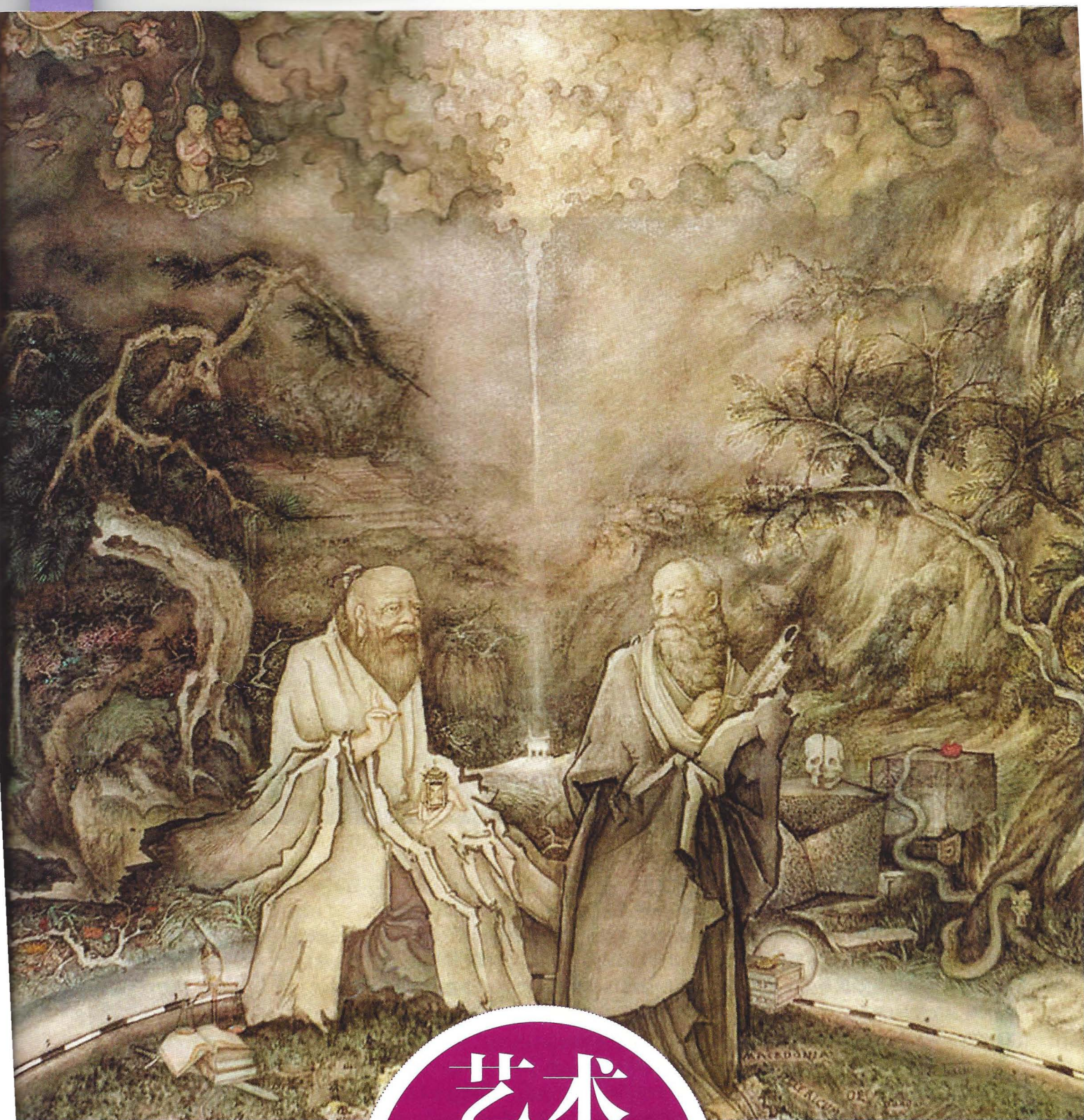
P 56 网贷平台频现危机 P 66 如何保护自己的信用  
P 68 许家印的足球经济学 P 81 章子怡：从草根到福布斯 她只用了6年



ISSN 1009-1858

9 771009 185081 22

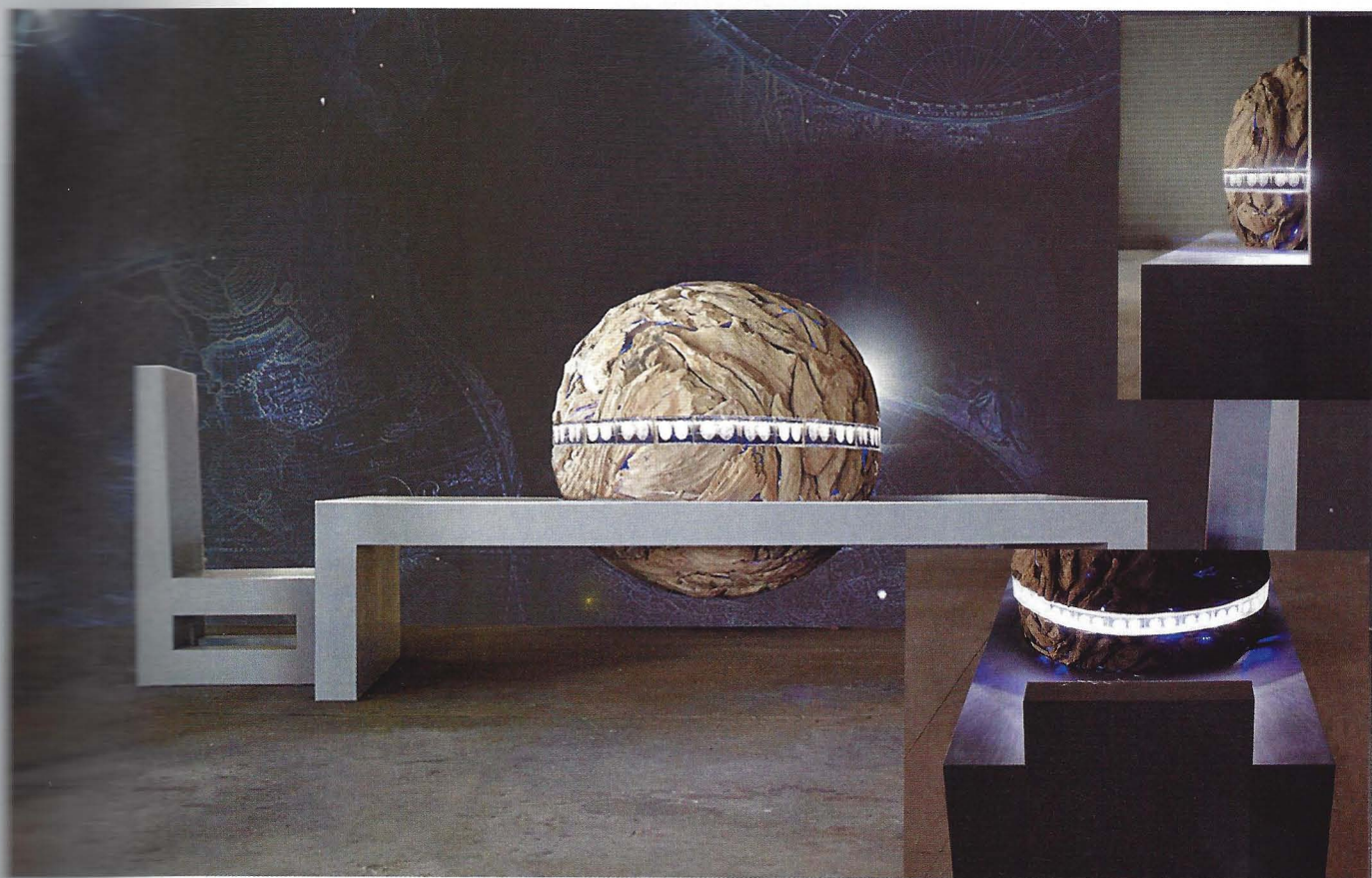
AVAN MEDIA  
天闻传媒



《大同图》局部

# 艺术与 财富

艺术家 藏家 市场 话题 活动 专栏



大同图装置2 中国画

## 徐健国：一个人的艺术史

他探索艺术内部的规律，遵循内心所追求的方向，将线条、色块、变形、抽象等元素融入笔下，形成多元一体的艺术样式。他的作品与常人一样，不急不躁，兼具灵气与厚度。

● 本报记者 尚晓娟

2013年10月，中国国家博物馆，美籍华裔艺术家徐健国个人展览如期举行。展览由美国驻华大使馆主办，展出艺术家从艺50年来共60多幅作品，包括中国画与西洋画。最早作品作于上世纪60年代。

从国家博物馆南1展厅入口进去，艺术家的作品以时间为轴，向两侧延展，左侧是清一色中国画，右侧是油画。最后，中国画与油画展示结束，中西两种画法归源到同一幅作品《大同图》。这是艺术家专门为本次展览创作的主题作品，以架上绘画、装置与多媒体这三种方式呈现。这组作品的主题是5000年之后，代表东方智慧的老子与西方文

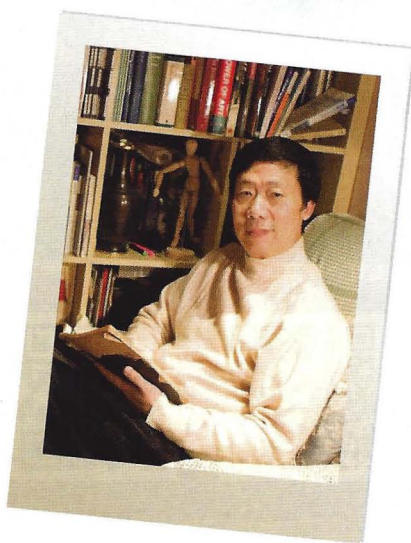
明发韧者柏拉图，在此相遇……

如此高规格与高水准的个展，在艺术界引起了很大反响。《艺术与财富》记者在展览结束后，采访了徐健国先生。

### 他从海上来

看他的作品，一条线索清晰可见：从东方走向西方，又从西方走向东方，最后已然超越了东西方文化的界限。

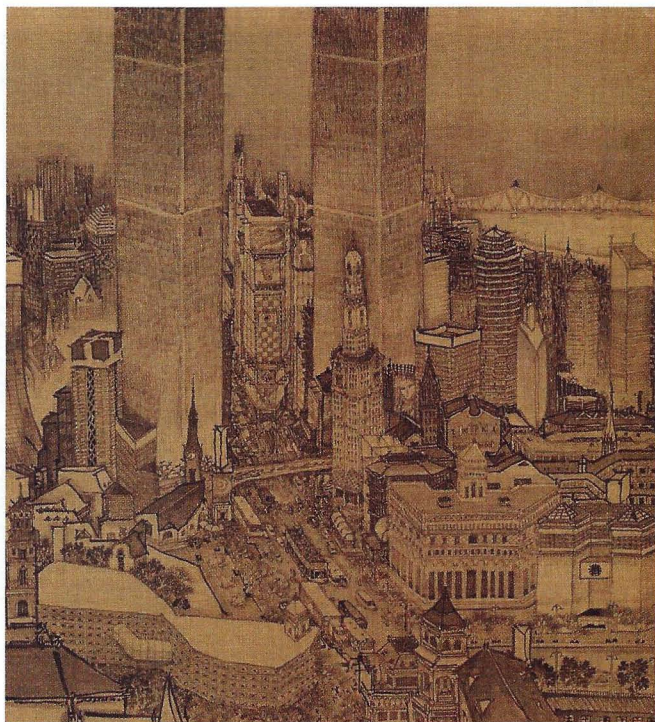
徐健国50年从未间断对艺术的探索，如果对一种艺术流派产生兴趣，必定亲历考察与研究。看他的作品，追求的是艺术内部



徐健国，1951年生于上海，少儿时师从叶之浩先生（1913-1988，上海文历馆馆员）。1976年毕业于上海戏剧学院舞台系，1984年获得巴德学人奖和奖学金赴美就学，1987年获得纽约巴德大学米尔顿·爱弗立艺术硕士学院绘画专业硕士（MFA）。1985年起成为职业画家，现定居美国纽约。



城市山水广州2 中国画



纽约 中国画

的裂变与革新,有个人对现存艺术秩序的挑战,更有中西画派之间的碰撞、融合。

北京建国门外一间咖啡厅,记者早到了一刻钟,离约定时间还差两分钟,记者接个电话。回来时,徐先生已坐在位子上,他双手自然交握,搭在桌边。那神情中正、端凝,像是颜真卿笔下的一个字!多年的海外生活反而使他看起来更中国。

我对严格遵守的人总是更多一份敬重。没有早5分钟,也没有晚5分钟,在我们约定的下午3点准时出现。在接下来的访谈中我发现,徐先生这种严谨守时的作风是从小就培养起来的。

50年前,上海画家叶之浩收10岁的徐健国为徒。第一堂课约在正午12点,那天徐健国提早5分钟到。敲叶老师的窗户,无人答应,只好坐在院子里等待。

“你早到5分钟,就从我的生命当中拿掉5分钟;你晚到5分钟,还是从我的生命当中拿掉5分钟——以后要准时。”这就是师傅不开门的原因。

徐健国投身艺术是从私塾开始的,师傅

开稿子,徒弟临摹,从简到繁,从小到大。从一点一线到山山水水。直到有一天,叶之浩对他说,我没有什么东西教给你了,我们做朋友吧。

多年后,徐健国出国,看到一些老派绅士,他就想起师傅当年的样子。

“文革”开始后,徐健国曾去崇明长征农场插队5年,1973年考入上海戏剧学院舞美系。毕业后,在上海歌剧院担任了8年布景师。1984年获得奖学金,赴美求学,成为中国改革开放后第一批出国的画家。

从根本上说,徐健国对于抽象艺术的理解,是从中国文化开始的。

他自小浸淫在传统中国文化里,后来入读上海戏剧学院,接受的是西方的美术教育。真正独立创作后,受到西方艺术思潮的冲击,启发了他对中国水墨画“抽象化”的探索。

当抽象绘画在中国还被禁止的时候,徐健国冲破艺术常规,成为国内第一位创作抽象艺术的艺术家。这段时间,艺术家以西方的艺术手法,为中国传统水墨与宣纸为材

料,创作出一批大幅抽象作品。

他是那最初的代表作,正是在来自西方的艺术审美关照下,深化了对中国传统文化的理解。

“在发展中国传统水墨时,明显感到来自于外部世界的营养不够了,就有了一个强烈的愿望——要出国”。从这个意义上说,出国是为了更加理解中国。

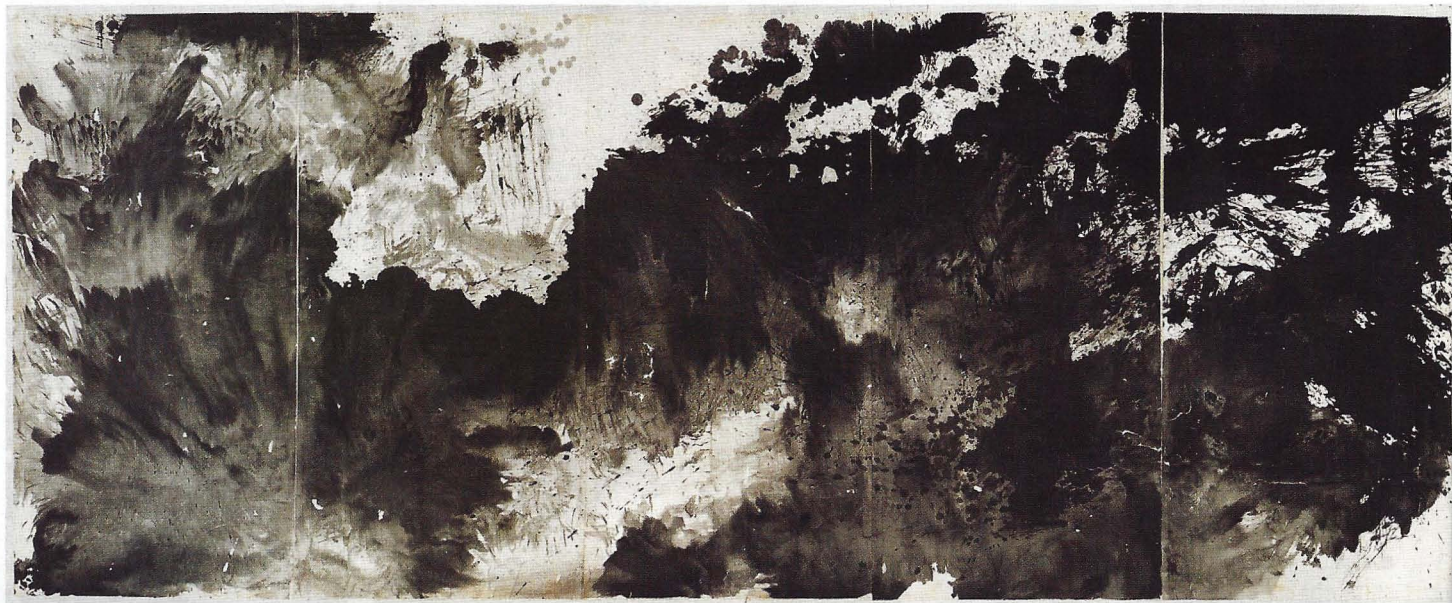
## 在美国发现中国

中西融合不是空头理论,它是一个个个案的集合,是具体到材料与手法的实践。

初到美国,徐健国在艺术语言风格的摸索中,经历了想象不到的冲撞与对抗。不单单是文化上,就连生活都不能理解。美国人怎么能够吃生菜,煮都不煮一下,不是牛马吗?而现在,他最喜欢吃生的芽菜,能直接用手,就不用筷子,把思维切换到美国文化,这是很自然的。

同时,纽约所特有的都市活力,给予徐健国体认母文化的机会。艺术家从中获取灵

申城新瑞图彩色绢本 中国画



抽象山水 中国画

感，创作出不同艺术风格的作品，他创作了大量城市风景。到美国不久，艺术家即找到手法：在上了一层丙烯和油画颜料的画布上，覆上宣纸水墨，成了艺术家的标志手法。

对西方有了一定了解后，徐健国开始反思东西方艺术传统之间的不同。

西方讲究的是实证，他们的艺术标志是图示。中国考究的还是气韵，线条与笔墨是中国画的精髓。他说：“中国文人注重挖掘人的精神，寻找内心的慧根，艺术追求宁静、优雅、超脱；而西方艺术的传统是对自然的诠释或证明，是重现”。徐健国开始从中西文化的源头，从精神和哲学的层面，论证实践中西文化的不同。

身处两种文化的交叉口，他做了很多分分合合的研究，有时纯中国，有时纯西方，有时分不清是中是西。有关艺术的理论实践，也在中西的相互论证中不断深入，他对艺术语言的驾驭力也像长了翅膀，向着他所想象的高度飞升。

徐健国的艺术样式逐渐多元，线条、色块、变形、抽象，汲取一切可用元素，糅合到自己的作品中。他探求艺术内部的规律，遵循内心所追求的方向，将这些统一纳入自己的笔下。他的作品与他的人一样，也是不急不缓，兼具灵气与厚度。

1984年来到美国纽约，1985年他就成为最早的华裔签约画家之一，并于1987年获取了巴德大学的硕士学院的美术硕士(MFA)学位，同时以著名画家的身份入籍美国。此后，他的画作陆续摆放于纽约市中心剧场和纽约私人收藏馆。同期，崭露头角的还有后来暴得大名的陈逸飞，而那时他家附近的邻居李安还赋闲在家，抱着小孩，买菜做饭。

如今，他们都成为美国文化圈中的华人典范，机会对每个人都是均等的。

### 中？西？两个标杆

在纽约这个世界艺术的桥头堡，全世

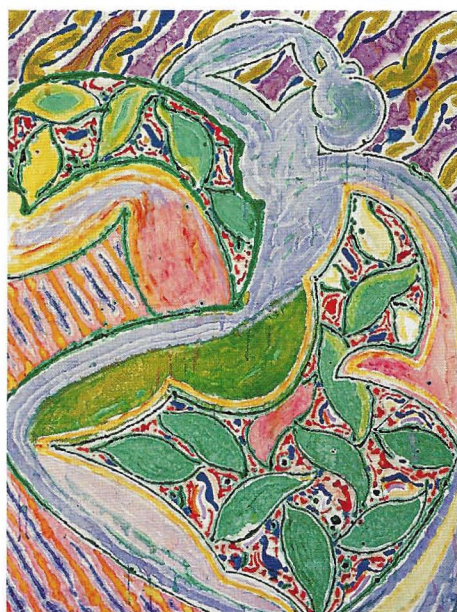
界的顶尖艺术家聚集于此，艺术经纪人的眼光可以用“毒辣”来形容。能够实现抱负且坚持阵地的艺术家，如果没有对艺术纯粹的追求，没有自我独具的风格，是生存不下去的。

徐健国带有浓郁东方气质的作品，从一开始就获得市场的青睐，而他深知自己终究还是向东方回归。这种回归首先是一种审美态度和文化立场，其次在于，这样的作品是否有意义、足够个人化。

1994年，他开始构思用水墨在丝绸上描绘现代上海，要让“让中国山水画往前跨一步”。此后，他推掉很多展览，往返中美17次，历时14年，完成了被评论界誉为城市山水的《申城新瑞图卷》。

2010年上海世博会，这幅作品在主题馆国宾厅作为唯一的画作展出，美籍华裔艺术家徐健国从此声名鹊起，被评论家和媒体拿来比作宋人张择端的《清明上河图》。

《申城新瑞图卷》与《清明上河图》的



小公主 西洋画

镜子里的女人 西洋画

尺幅相近，画法也是追寻北宋的画法，是艺术家对中国传统艺术的致敬！

今天的城市已与北宋《清明上河图》隔了900多年，在呈现城市民俗与景观上有什么不同呢？今天的上海新旧交替，华洋杂处，如何布局取舍？玻璃、金属等建筑材质该如何用传统技法表现？

他还是从中国的传统文化找到出口。中国艺术从魏晋书法，到宋元山水，笔笔皆因以谢赫的“气韵生动”为最高审美理想。中国艺术不见物只见气息，本来无物，有的只是物的气息。所以，古人画山画石都不拘泥于一山一石，但是山与石的气息全有了。

城市不也一样吗？画出这个城市的气息，就画出了这个城市，此中又何必在乎一砖一瓦呢？就这样，一个上海城在徐健国的《申城新瑞图卷》里诞生了。而且，在传统笔墨之上，他加入色彩一展现代城市的摩登。他笔下的上海一气贯笔，内气周流，既有古意，又有丽气，真正实现了以城市山水抒发

对中国文化价值的认识。

徐健国另一个不可忽视的作品就是《大同图》。《大同图》不单是一幅图画，是用多重造型艺术手段建构的一组主题作品，包括绘画、装置与影像。著名史学家毛佩琪对《大同图》有精到的解读，他认为：《大同图》是形象思维与逻辑思维相兼的，我们在欣赏艺术形象的同时，也读到比一般艺术品更多的理性思考。

《大同图》是徐健国多年艺术求索而集大成的作品，在吸收中西表现手法的精髓的同时，也集中体现了他的文化立场与审美态度。

《大同图》采用了古典式的饱满对称的构图。作品两侧，从下至上，艺术家布置了一系列东西方相对应的象征物象：图书、仪器，古松、橄榄树，童子、天使，仙女、女神，其不同的东西方的特性十分明显。

左面坐着老子，一身上古时代的衣饰，那刚健沉着的衣纹，显然是中国传统笔墨

的线条。而右侧的柏拉图，服饰与形体的表现，则更多地使用了光与面。然而，艺术家在作品的左右两侧，并没有使用纯粹的东方或西方语言。他将两种表现手法的特征先淡化后融汇，使用一种中西趋同、中西合一的技法。

虽然，老子脚下是东方的开阔大地，而柏拉图则一只脚踏在半岛，另一只脚踏入爱琴海之中。中西方的文明起源是那么不同，但是在对生命的认识与呈现上，却不应该是对抗的。正如毛佩琪所言，“尽管左面的松树、山石，一看就带着中国风，右面的风景、器物一看就是西方样式；左边的仙女显然带着顾恺之《洛神图》的影子，右面的女神是典型的欧洲中世纪的形象，我们却并不感到这些东西放在一起有什么突兀，有什么不协调”。

两种文化是可以平等对话的。徐健国由中人西，又由西回中，不得不说，他的回归是大气的。■